

宮城身言學抄

大願具換

今般

御巡幸青森表ヨリ

御乗船ヨリ海路

還幸被

仰出候條此旨相達候事

但釜石鑛山御立寄世之候事

九年六月廿九日

岩倉右大臣

前文之通御達相成候條及御廻達候也

史官

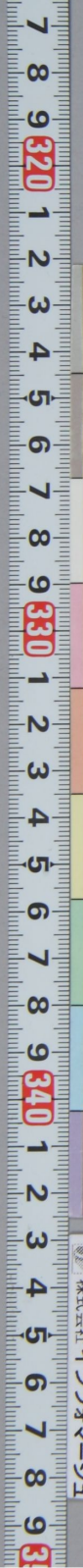
宮内省

大藏丞

驛遞寮

百十八

太政官



株式会社 テンノオロジー

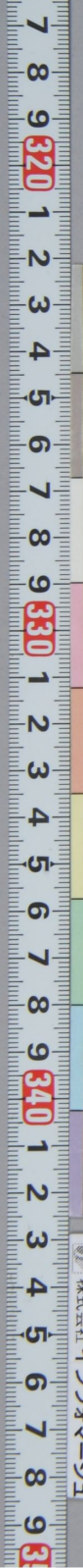
追而御願違周成り御返却可有之候也

少通聲一編一音器より差出候
諸書類違り存物取止高無三日明細
仁立三在在系、而旦多採取斗一了度
三日若由入用一書類取一候了
以弄少別取一上少取調少取取也
毎日少取取取也

九年六月廿九日

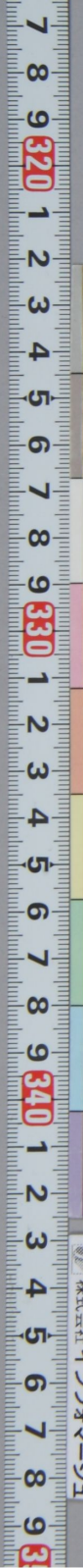
伊勢
宮内大臣

史官
山中



青森港 御祭艦函館御入港自然臨
時御上陸 御駐輦之節 臨御之日
割及ニ場所等内陳書

青森縣 御祭輦同港御祭艦函館港ニ御著
艦之上自然臨時ニ御上陸相成候時ハ東本願
寺掛所或ハ淨玄寺又ハ能量寺ト稱スヲ以テ豫シメ 行在所ニ取極メ置
有之候得ハ端舩ニ被為召該港大藏省出張即チ税
關ノ波止場ニ御揚リ同關ノ樓上ニ暫ク 御休憩被為
遊而シテ 行在所即チ東本願寺掛所ニ 御着輦被
為在候得者諸般御都合ノ至最正可然ト奉存候



函館富岡町東本願寺掛所。即_テ 行在所。御着自

然又臨時 御駐輦之時、則其翌日午前第九時

ヨリ該所開拓使支廳。臨御相畢_テ。病院_ニ。松陰学

校_ニ。會所学校。臨御亦生徒ノ假試檢 御覽

再_ニ。税關。臨御夫ヨリ。叶同館_ニ。御登臨御

午餐_後。函館裁判所及_テ。招魂壇_ニ。所祭祀ノ人貞徳_テニ

臨御被為遊 行在所。還御

第二日亦午前第九時ヨリ 御馬車被為召_テ。七重村勸

農試檢所_ニ。臨御可然_ト奉存候御途中_ハ。

御往返共。桔梗村_ニ。於_テ御野立御小休

第三日亦午前第九時ヨリ 御乗馬_ニ。五稜廓_ニ。

強_トス。該廓ノ周池_ニ。於_テ。該廓_ノ商人中川嘉兵衛ナル者

為遊御歸路函館地藏町ノ街端_ヲ左折_レ所謂_ニ。谷地

頭_ニ。御廻り朝田清二郎ナル者ノ酒樓建築新成之處

臨御之上御登餐_ニ。當日ハ日没迄御納涼被為遊

行在所。還御可然_ト奉存候

第四日亦午前第九時ヨリ。函館砲臺_ニ。臨御_日午前

ト先_ツ 行在所。還御御登餐_ニ之上。愛宕山_ニ。御上り更_ニ

羊腸之崎岨タルヲ御攀_ミテ所謂_ニ。卧牛山_ニ。

之絶頂_ニ。御登臨可然_ト奉存候_抑。該山絶頂

等ハ子_ノ又_ノ山_トモ稱_ス。即_チ函館山ニシテ該市人民及_ビ毎子

7 8 9 320 1 2 3 4 5 6 7 8 9 330 1 2 3 4 5 6 7 8 9 340 1 2 3 4 5 6 7 8 9 3

之眺望タル之ヲ外ニシテハ陸奥ノ龍飛大洞權現尻矢之
ヲ内ニシテハ白神矢越汐首惠山等ノ諸岬アルモ幾多之ヲ
寸眸之中ニ收メ山海一碧蒼茫萬里其閑豁ニシテ旌
偉清爽ナル筆舌ノ共ニ絶ル所恰モ陸羽道數百里間
御通輦後之宸襟於是カ始テ御慰ニ御美ハ敷テ御
事ニ可首之ヲ奉忍察候

以上函館行在所即チ東本願寺掛所ニ御駐輦
中カ四日之中臨御相成可然ト奉存於場所場所
ニテ猶別紙畧圖ニモ掲載仕リ有之通ニ候處其他該港
人民共煙火戲ヲ御覽ニ供シ且該港在留英國領事
ユーステン儀ハ其居館門外即チ御通輦之御道筋ニ
木葉草花ヲ裝飾シ又北海道土人數十名之者モ自
然函館ニ出港仕候哉ト相聞ニ申候

右者初筆之通函館港御着艦之上ハ臨時御上陸
被為遊候儀モ可有之付閑拓使官負杉浦三等出仕
柳田七等出仕ト熟議相遂テ實際ニ就テ無誤照檢仕
置候間可然御取舍相成度此坂奉内陳候也

明治九年七月四日

北代内務權大丞



岩倉右大臣殿

二陳本書七重試檢場、臨御相成候ハ、其節

御巡覽仕業之順序

函館御駐輦之節ハ可奉供 天覽物品之

概目

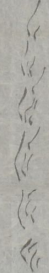
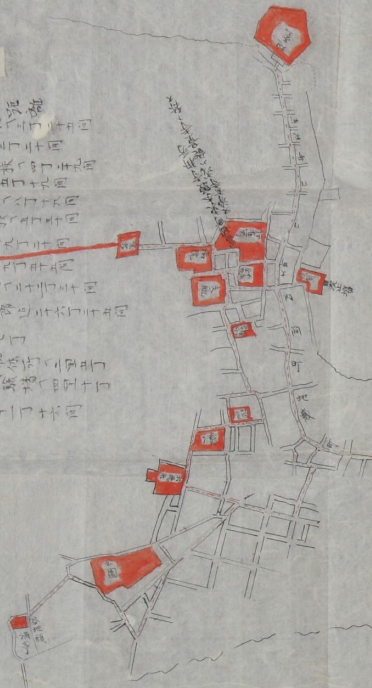
函館駐劄各國領事姓名調

函館招魂場ニ祭祀候人名書

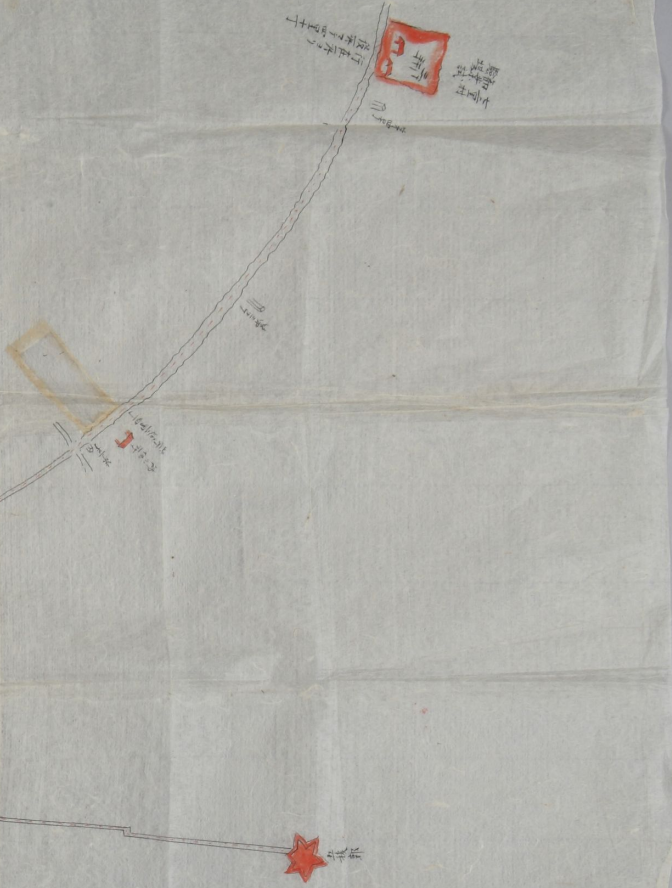
右副而指上候也

甲号

行在奇多奇地
1 行五里了又行五里同
2 行三里了又行二里同
3 行二里了又行二里同
4 行二里了又行二里同
5 行二里了又行二里同
6 行二里了又行二里同
7 行二里了又行二里同
8 行二里了又行二里同
9 行二里了又行二里同
10 行二里了又行二里同
11 行二里了又行二里同
12 行二里了又行二里同



上
1
2
3
4
5
6
7
8
9
10
11
12



七重試験場

御巡覽仕業順序

第一

一 函館ヨリ七重岬 正

行幸途中桔梗村綿羊新道脇土壘内 正 群集セシ

ノ 御馬車ヨリ 天覽之事

第二

一 新道脇荒起之業 御馬車ヨリ 天覽之事

第三

一 新道脇牛馬牧場胤牛貳頭其外 御馬車ヨリ

天覽之事

第四

明治三十四年

一 試驗場詰所江御案内暫ラク 御休息当所出産
品 天覽之事

第五 一 詰所外胤馬并菜園農夫之業 天覽之事

第六 一 試驗場構内茅三門ヨリ新道筋麻製所前土橋
御通行苗木畑 天覽之事

第七 一 七軒長家畑道脇一本栗木ノ所へ被為入プラヲ三
組実地施業 天覽之事

第八 一 農馬舎服ヨリ器械所 天覽之事

第九 一新道江 御通行糞牛馬舎構内ニテ一昨年出産之
兒馬東京回リノ兒馬及犢五六頭 天覽之事

第十 一新道へ 御出行一号二号牧馬追込ノ業及昨年
本年出産ノ兒馬等 天覽之事

第十一 一 七重勸業課試驗場出産馬本使十等出仕函館大
経并生徒乗馬 天覽之事

第十二 一 試驗場詰所ニテ 御小休之事

第十三 一 御帰函之事

以上

天覽ニ供スヘキ物品概目

一 地圖

各種

一 北海道土人所用器械類並アツシ織

一同 礦石玉英類 數品

一 獵虎脰朐臍熊革其外 數品

一 鮭鱒鯢類 寒干並火腿

一 鮑煎海鼠類

一 昆布類

以上

右陳列品管内各所へ申遣有之候間即今詳細ノ品
目記載致カタク候条全備次第御道筋へ品目錄可差
出候也

函館駐劄各國領事姓名詔

不列顛國領事兼獨逸國代辦領事

澳地利匈牙利國代辦領事

佛蘭西國代辦領事

リチャルド、ユースデン

米利堅合衆國副領事

メルリマン、シ、ハルリス

當時橫濱出張中近日帰任相成候筈

丁林國領事代

イトワルト、ヘンリイ、デユース

開古史函館支店

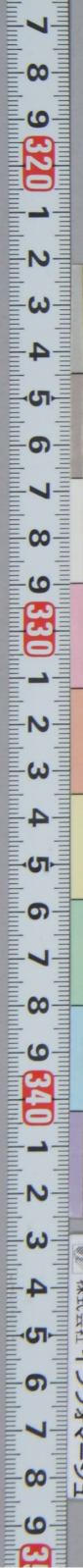
去非ハリ此際方之此在烟々筆一内象死
人名如三層安祀之海之此以一通下也
此条此查メ方し能且極分強得奇特者
并小海全道、長生其力、若、少當尸能
以精し者ニハ、高リを、之此は、此也、
言方不都左、也、也、也、也、也、也、也、也、
此也

西元七年 正月 廿日 筆名 伴之 等 出 仕 於 浦 城

内務橋大正小代正臣



西元七年 正月 廿日 筆名 伴之 等 出 仕 於 浦 城



祀

一 敬死人名

一 各庄煩事人名

一 物不概月

ノ

— — —

函館

招魂社祭祀人名

三百拾九人

内

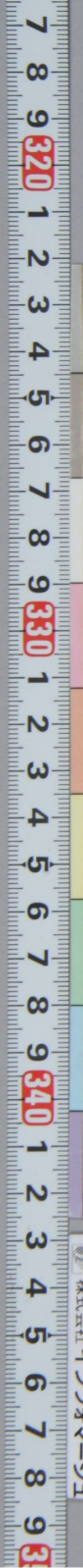
五拾九人

九拾貳人

福山神止場招魂場ニ而モ
祭祀
江差角力取山招魂場ニ而モ
祭祀

右三百拾九名共函館招魂社御靈代及七碑谷ニ有之從來
祭祀致シ來候得共内百五拾壹人ハ福山江差ニ而モ祭祀
候ニ付神饌料ハ同所相廻シ残百六拾八名分而已當地ニ而
神饌料受取候事

福山江差



タラス暫クシテ十次郎モ亦官吏ニ採用セラレ故ヲ以テ事業
大ニ遠巡スコレニ重ナルニ慶應二年禾穀風損シテ實ラス移
民コレカ為大ニ菜色アリ傳此時ニ當リ官ヲ辞シ家産ヲ傾
ケ之ヲ賑救スルト雖モ尚大旱ノ一滴幸ニ官亦事情ヲ憫
諒シテ帳恤アリ依テ以テ移民漸ク糊口スルヲ得タリ爾来
續テ國事多端又十次郎モ夭折シ傳ノ一臂ヲ失ヒ之レニ次
ニ明治元年ノ兵災同二年ノ凶歉此ニ於テ移民殆ト飢餓
ニ濱セントス幸ニ維新ノ聖朝ニ遭遇シ格外ノ仁恤ヲ蒙リ一
人ノ溝壑ニ轉スルモノナク明治三年二月ヲ以テ國道ノ一驛ニ
列セラレ逐日人馬輻湊シ移民初テ愁眉ヲ開クニ至ル時ニ
新渡部傳旧七戸藩大參事ヲ奉職シ新驛設立部民
撫育ノ為ノ當驛出張中偶々病ニカカリ終ニ鬼録ニ上レリ
年七十八歳

明治九年七月十一日

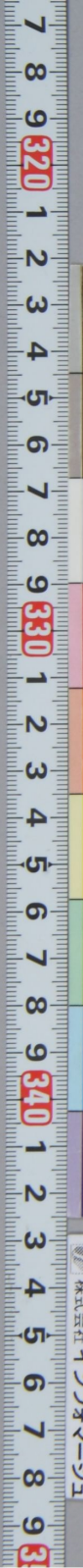
大臣 **西**

顧問 **西**

沖巡幸所用掛 **西**

今般 還幸之旨箱館 沖上陸一日 沖駐蹕
彼為存ニ舟尤之通 沖達相成可然歎
今般 沖巡幸 青森表ヨリ 沖乗船
還幸之旨箱館 沖建泊ニ有彼依出
有之彦處日所 沖上陸一日 沖駐蹕
彼為存、肯彼 依出彦奈此肯 相達ニ

大文宮



本日達倚

青森港

御發艦函館港

御入港臨時

御上陸

御駐輦御日割及

臨御之御場所等

御拓使支廳詰官員協議之上取調内務權大丞北
 代正臣より上陳仕有趣利通巡回先、中越山存昨八日當
 所到着之上猶願末右同人、及諮問及處未夕公達、拜
 承不仕有得共該地 御上陸 御駐輦之市内定ニテ
 既ニ御拓使支廳於テハ御内達拜承諸般着手罷止ハ
 存是迄之振合ヲ以テ協議ヲ遂ケ 行五所其外夫、
 準備整然イタシ有趣、有之利通日暮日宮城縣滞在申
 御拓使三等歩仕杉浦誠ヨリ問合之趣、有之ハ存同所
 御着輦之上為念相伺を蒙自然風雨激浪ニテ
 御碇泊難相成市、臨時 御上陸ニ可被為在ハ存共

7 8 9 320 1 2 3 4 5 6 7 8 9 330 1 2 3 4 5 6 7 8 9 340 1 2 3 4 5 6 7 8 9 3

競言

天覽社の遊年

乃在前に遊年三事

右の通証

作由女桑市出門時限三十分
若桑某可明之
吐限入北也

九年七月十日

式部 啓

壬子大吏殿
金井権十史殿

七月十日

午前申五時

佛出門由青島港於明九
乘佛函館、佛渡航

同 十七日

函館 佛駐筆

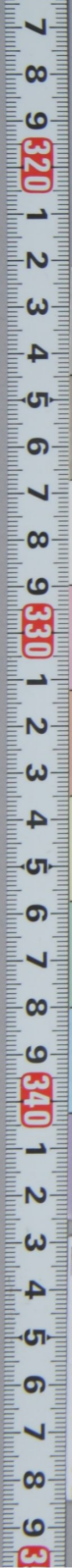
此日所 佛駐筆中各所
佛頓覺、儀此也 作由年

同 十八日

午後申四時 函館港於明九
乘佛 還筆

右の通証

作由佛 佛出門時限三十分
若桑



可有之段申入候也

九年七月十四日

式部 素

土方大史殿
金井権守使殿

今般

御巡幸ニ付為伺

天機本月八日縣地虫套同十二日青森港ニ
出張罷在候此段御届申候也

明治九年七月十四日

秋田縣權令石田英吉



青森虫張

史官

御中

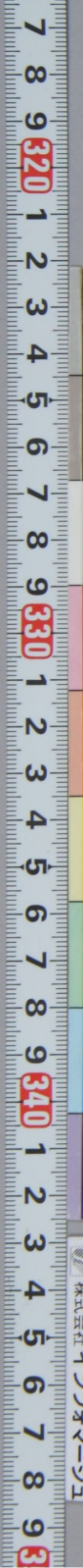
赤乗船 并 此上陸より市平鏡

一 主上は端舟、此の召多し市平鏡奉り官負は同船
三方は此舟、乗船

赤乗船、乗船又、此上陸より市平鏡奉り乗船
并 上陸より市平鏡

但 乗船より端舟、乗船女供奉り負ひ乗船申出
仕置多過、三四おり限り多事

大、端舟、乗船、定出、市平鏡、乗船、
置去年、市平鏡



一各港に於て 是乗船之より 是名船^船之より
案内先任艦長井上海軍中佐 市上陸之節の指
揮者乗船其他が尉一名控取之より支長一名其
都度之より乗船之事

一供奉士匠冬候 是布取之池艦船、乗船之より
乗用船舟の波戸揚へ可差出置其他供奉官負乗
用船舟の備へ出艦之より支長一名出之事

供奉本負乗用船舟之より候、係田番奉士出仕、
引合置、之より候、同船十五名出仕候、其内、番士六

乗船一以万石、乗船六名、初之事

一其名船并護送船、其用物積込之備へ

是出取之、中、是皆積込之出取之事

但獲送船の外諸艦船乗船之官負手廻り候

細細之儀、乗法一以万石、積込之出取之事

一横濱之船、是年、之出取之候、暫時全回灣又風

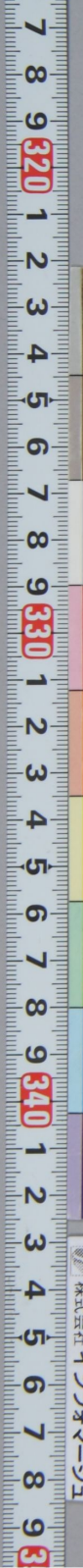
波之横候、是より、餘山港へ、之碇泊之為存之

上横濱へ入港之好時、是計、回灣回港

是出取之、是年、初之事

右之通、是能り、是年、是事

大正



一各港に於て 是乗船之事ハ 此名船ニモ有
案内先任艦長井上海軍中佐 市上陸ニ命リ指
揮官乗船其他尉一石控取ニ命ス長一名其
都度ニ乗船也

一供奉士匠冬儀 此布取ニ他艦船ニ乗船ニ命
兼用船舟ハ波戸揚ニ可差出置且他供奉官負兼
用船舟ニ備ハ出艦ニ命ス又各船ニ差出也

一此乗船事供奉人負之也
乗船一以万有乗船ニ命ス

一此名船并護送船ニ用物積込ニ備

此出取事ハ中ニ恙皆積込ニ命ス

但護送船ハ外諸艦船乗船ニ命ス手廻ニ有

物ハ積込ニ命ス一以万有積込ニ命ス

一横濱ニ有船時年々此船合ニ依リ船時全回灣又風

波ニ横濱ニ有ニ命ス山港ニ此船泊ル為有也

上横濱ニ入港ニ好時船見計ニ回灣回港

此出取事本年横濱度也

右ニ通此船力本年度也

大正

7 8 9 320 1 2 3 4 5 6 7 8 9 330 1 2 3 4 5 6 7 8 9 340 1 2 3 4 5 6 7 8 9 3

株式会社 ナンヨー

九年七月十四

伊東海軍少將

供奉

内省

中

本月九日附ヨ以テ依頼去成ル岩倉吉大
臣殿ヨリ青森出張北代内務権大丞ハ電
報昨十一日着早速ヨリ地電信局ハ別紙
ニ通青森電信局ハ依頼文去添差出
ス處今朝青森電信局ヨリ別紙ニ通申成
リヨリ地電信局ヨリ別紙ニ通申成
且ヨリ地電信局ハ別紙ニ通申成也

明治九年

七月二十日

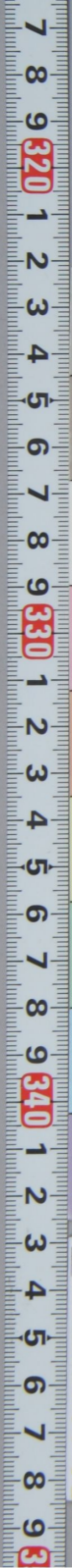
巖手縣令島惟精



青森ニ於テ

供奉

土ノ力大史殿



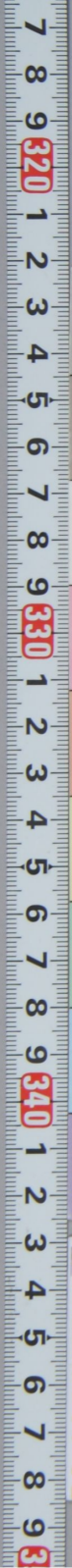
明十七日各所
幼者し多請列 供奉別紙し通
為間為山々地山 段し各也

九年七月十日

供奉
式 神 奉

土方大史殿
令身後守安殿

承此



株式会社 イノフオロジー

裁判所ヨリ
亀田橋ニテ

平常供奉ノ通り

亀田橋ヨリ
七重村ニテ

騎兵三騎御旗持共
餘ノ騎兵ハ此処ニ留リ還幸ニ待
勅奉任官馬車
但八人ノ乗ニ輪

還幸之節

亀田橋ニテ 前同断

亀田橋ヨリ
五稜廓ニテ

臣下馬車 吉輜
但二人ノ乗其他乗馬供奉ノ一

7 8 9 320 1 2 3 4 5 6 7 8 9 330 1 2 3 4 5 6 7 8 9 340 1 2 3 4 5 6 7 8 9 3

一七重村ニテ臣下ノ昼食ハ現場銘之仕
拂之去支

北代内務推大丞少之若申用ニ而大
改申一又々也(也)同申用与余帰期
程ニ程同随テ申用玉拂底相奉
候ニ付玉書千同借申致シ度旨別
紙ノ如ク掛合越候石ニ事(實)無余
義相見テ候ニ付申越シ(也)由是千
同(或)官海所申一ト仔候以段及以照會
候間以意見ノ趣以指示与り(也)
多

明治九年七月十六日

河野大藏推サ丞

少之大史殿

官内省

大藏省



株式会社 ナンポスター

テールボール

十七日午前八時揚碇錨

十九日午後二時横濱着

春日艦

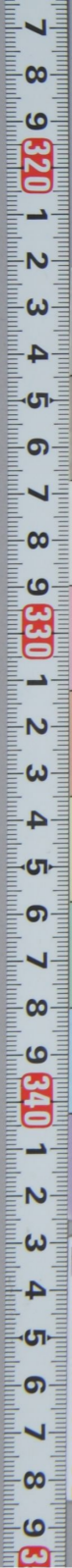
十七日午後四時揚碇

十九日午後六時金田湾着

明治九

大文

大文



株式会社 インフォマージョ

十八日午前七時

清葉艦八時揚錨

二十日午前七時金田湾着

清輝艦

同上

高雄丸

同上

大正

別紙電報至急東京表は為るに府共
使より汽船ヲ以テ青森電信局に可と
主也

九年七月十二日

借奉

史官

杉浦用拓使三ツ寺出仕殿

是ノ電位料ノ多者其ノ使ニ於テお舟
は多ク申出也

大正

